

Numero 2,
18 giugno 2010

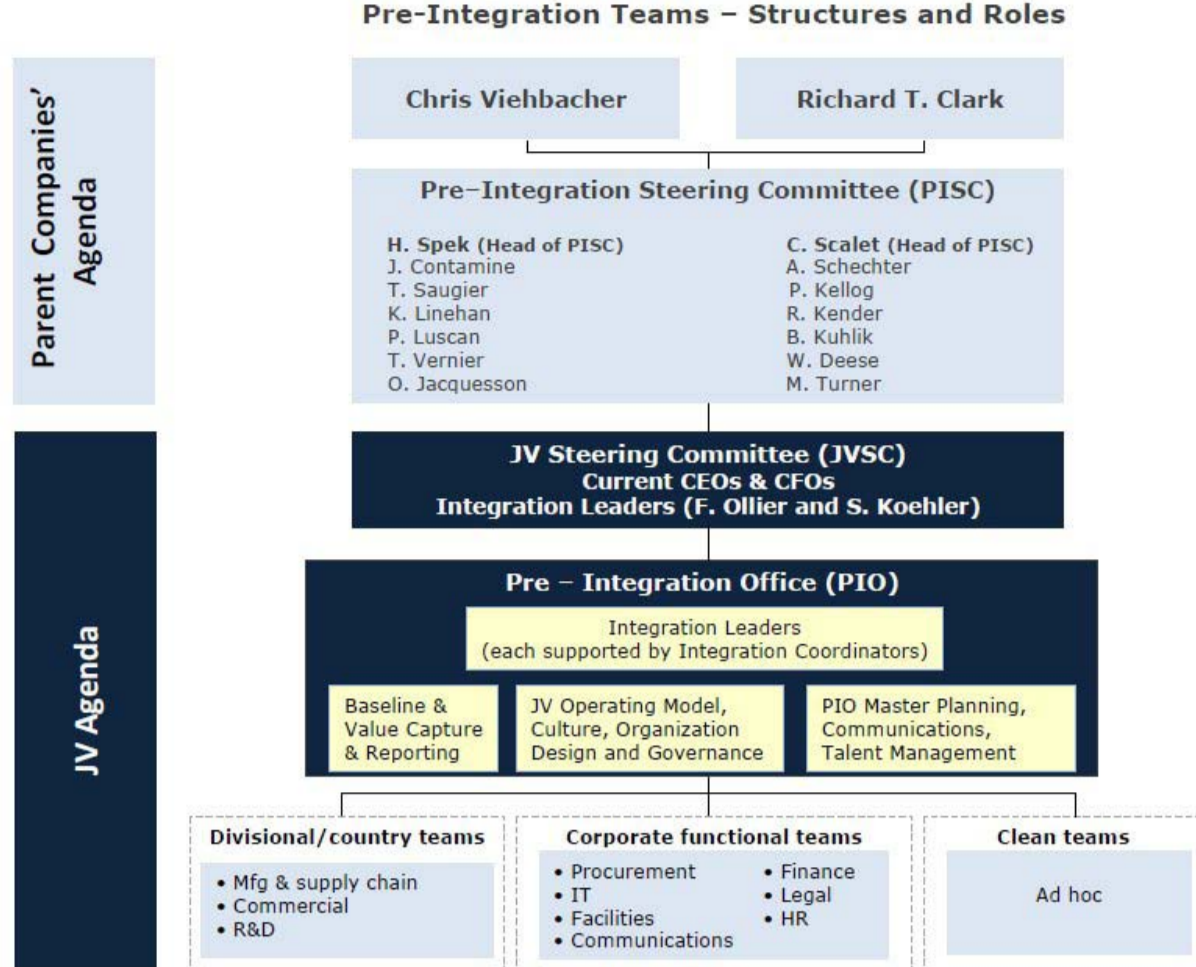
Progressi nel piano di pre-integrazione

Cari colleghi,

Dopo la prima Newsletter, diverse attività sono state condotte sul piano di pre-integrazione.

In questo periodo è stata meglio precisata la struttura dei team di Pre-integrazione ed il loro ruolo. Nel mentre il Pre Integration Steering Committee (PISC) definisce gli obiettivi per la pre-integrazione e supervisiona le tappe principali dell'integrazione, un nuovo Joint Venture Steering Committee (JVSC) è stato costituito per dirigere il processo di pianificazione globale della pre-integrazione.

Questo comitato (JVSC) inviterà e approverà le indicazioni del Pre-Integration Office (PIO) che si fonda sulle analisi e sugli input dei filoni di attività in esame. Il JVSC è presieduto dai due CEOs (Chief Executive Officers) Raul Kohan e José Barella, assieme con i due CFOs (Chief Financial Officers), Jochen Bader e Dominique Petitgenet, dai due PIO leader (Pre-integration Officers), Frederic Ollier e Steven Kohler, e dai due PIO Coordinators, Damien Martin e Alisa Bechthold.



Come spiegato nella prima newsletter, il PIO dirige il processo di pre-integrazione, sostiene i progetti divisionali e funzionali e verifica i progressi compiuti. Il PIO inoltre fornisce indicazioni di lavoro al JVSC.

Primo workshop di pre-integrazione.

Il 3 di giugno ha avuto luogo il primo workshop di pre-integrazione, nel quale il gruppo di persone evidenziate nella fotografia sottostante è stato introdotto al processo di pre-integrazione. Si è inoltre iniziato il lavoro su tre principali filoni.

1. Fondamenti/Identificazione del valore
2. Modello operativo
3. Master planning/Gestione delle risorse/Comunicazioni

Raul Kohan e José Barella, con trenta senior manager, fra cui i responsabili legali, sia di Merial che Intervet/Schering Plough Animal Health hanno partecipato a questo workshop. I partecipanti erano in rappresentanza delle maggiori funzioni di entrambe le società, secondo la struttura specifica di ciascuna società. Questi sono i leader che saranno coinvolti nei diversi flussi di lavoro della pre-integrazione.



(1) P. Oudshoorn, Business Development & Licensing, ISP; (2) S. Scheuermann, Compliance, ISP; (3) R. Cabezas, Region Americas 2 (Latin America), ISP; (4) A. Carbo, HR, ISP; (5) A. Bechthold, JV Integration Coordinator, Merck; (6) P. Selover, Corporate Development, Merial; (7) F. Ollier, JV Integration Leader, sanofi-aventis; (8) E. de Brabander, R&D, Merial; (9) D. Martin, JV Integration Coordinator, Merial; (10) D. Petitgenet, Finance, Merial; (11) KJ Varma, R&D Pharmaceuticals, ISP; (12) J. Bader, Finance, ISP; (13) S. Mahoney, IT, Merial; (14) D. Michal, HR, Merial; (15) T. Zerzan, US Business Operations, Merial; (16) J-L Crosia, EMEA Business Operations, Merial; (17) R. Aerts, R&D Biologicals, ISP; (18) S. Dickinson, Communications, Merial; (19) D. Juillat, Industrial Operations, Merial; (20) M. Greune, Global Supply Chain, ISP; (21) L. Monnerat, Commercial Operations, ISP; (22) G. Llado, IT, Merck; (23) H. Wahnish, Global Regions, ISP; (24) J. Sole, Intl. Business Operations, Merial; (25) H. Nalle, Legal, Merial; (26) P. Snelder, IT, ISP; (27) M. van Heumen, Legal, ISP; (28) J. Adorno, Quality Operations, ISP; (29) S. Koehler, JV Integration Leader, Merck; (30) H. Trentesaux, Global Marketing, ISP; (31) S. Schüller, Communications, ISP; **Not pictured:** Bruno Jactel, Global Strategic Marketing, Merial.

Questo meeting è stata un'occasione per iniziare a pianificare le opportunità della nuova joint venture, quando questa sarà realizzata, anche se nel frattempo le due società rimangono concorrenti e continueranno a competere in modo indipendente sino alla chiusura della transazione. E' stato da tutti riconosciuto che, una volta completata la transazione, si sarà coinvolti nella creazione di una nuova società capace di offrire prodotti nuovi e più significativi e in aggiunta nuovo valore ai propri clienti.

I partecipanti al Workshop hanno iniziato a discutere delle prospettive di valore aggiunto apportate dalla futura joint venture (Fondamenti/Identificazione del valore).

Il gruppo ha inoltre iniziato ad esaminare i possibili modelli operativi della nuova joint venture.

Il Workshop ha inoltre finalizzato l'obiettivo della creazione di un Master Plan per allineare le principali attività della pre-integrazione ed assicurare la continuità del business, poiché le società continueranno ad operare indipendentemente fino al Giorno 1. Il Master Plan definirà inoltre la progressione della pianificazione delle attività a livello di divisione, di funzione e di paese, i quali saranno chiamati a lavorare su dettagli specifici dello stesso Master Plan.

Quello appena concluso non è stato un meeting dove si sono prese decisioni sulla struttura, sui siti, sul management di gruppi o personale. E' stata piuttosto la prima opportunità per il gruppo di discutere e pianificare i modelli operativi a livello strategico, comprendendo il ruolo delle varie funzioni, le reciproche interrelazioni e come ci si potrà organizzare al fine di ottimizzare tutti gli assets della joint venture, dopo il Giorno 1.

Tutti i partecipanti dei comitati e flussi di lavoro sono tenuti al rigido rispetto di linee guide che proibiscono ogni scambio di informazioni concorrenziali fra Intervet/SP Animal Health e Merial, poiché entrambe le società devono continuare ad agire come entità separate sino alla chiusura della joint venture.

Il JVSC preparerà un sommario dei risultati di questo primo Pre-integration Workshop per il PISC.

Il PISC, nel suo prossimo meeting di luglio, visiterà le tappe del processo di integrazione, rivedrà gli schemi dei flussi di lavoro e dei piani delle azioni di pre-integrazione ed approverà o riallineerà il JVSC.

Lo Steering Committee, nell'ultimo meeting del PISC tenutosi a metà maggio, ha rivisto la situazione delle richieste anti-trust, che è attività separata dalla pianificazione della pre-integrazione. Si valuta che la chiusura della transazione sulla joint venture possa avvenire alla fine del 1° trimestre 2011. Maggiori informazioni sul processo anti-trust sono qui di seguito elencate.

Merial – Intervet/Schering Plough Animal Health, potenziale Joint venture : l'analisi del processo avanza.

L'annuncio del 9 marzo 2010, su di una proposta joint venture fra Merial e Intervet/Schering Plough, è stato il punto culminante di mesi di anticipazioni. La notizia è stata considerata da tutti gli interlocutori come la logica potenziale unione di due società complementari.

Il personale, durante il periodo di transizione, si porrà naturalmente domande su uno svariato numero di argomenti. Fra questi, le tappe del processo regolatorio – quale sarà l'impatto di questo processo regolatorio sulla società?

Per rispondere a questi quesiti, abbiamo girato la domanda ai due rispettivi responsabili legali di Merial, Hod Nalle, e di Intervet/SP, Mark van Heumen per avere qualche chiarimento sul processo di revisione regolatory.

Qual è il fine del processo regolatorio?

Le autorità governative di molti paesi hanno promulgato leggi atte a garantire una concorrenza leale nelle attività di business. Noi siamo totalmente impegnati a garantire una concorrenza leale che promuove l'innovazione, migliora il servizio alla clientela e l'efficienza dei costi. Uno degli obiettivi dei Legislatori è quello di assicurare che in ogni mercato permanga una forte concorrenza. I governi nominano apposite autorità anti-trust per supervisionare le proposte di fusione ed assicurare che queste non riducano in modo significativo la concorrenza.

Quali saranno gli organismi coinvolti?

Prevediamo di dover sottoporre i dossier relativi alla fusione in 20 -30 paesi, fra cui US, EU, Canada, Cina, Messico e Brasile e pertanto di interagire con i rispettivi organismi regolatori.

Quando saranno sottoposti i dossier negli US e in EU?

Le due società prevedono che la discussione con le autorità statunitensi ed europee sulla nuova società proseguiranno per diversi mesi.

Avete detto che l'intero processo potrebbe durare sino al 1° trimestre 2011? Che cosa succederà durante questo periodo di tempo?

Abbiamo esaminato l'esperienza di altre fusioni nella Salute Animale ed abbiamo visto che questo è approssimativamente il lasso di tempo necessario per ricevere l'autorizzazione dagli organismi governativi coinvolti. Cercheremo di rispettare questa tempistica.

Durante questo periodo, lavoreremo per ottenere le necessarie approvazioni, identificare i disinvestimenti eventualmente necessari, e così via. L'ordine e la sequenza di queste tappe può essere diverso nei vari paesi e regioni.

Intervet/SP o Merial saranno proattive nell'identificazione dei disinvestimenti o aspetteranno che gli organismi decidano su ciò che dovrà essere disinvestito?

Saremo proattivi sulle proposte di disinvestimento in quei mercati che sono stati identificati dai nostri consiglieri anti-trust dove, con molta probabilità, ci si aspetta un disinvestimento. Saremo noi a proporre soluzioni agli organismi regolatori.

Quali disinvestimenti sono anticipati?

Ci saranno sicuramente aree di sovrapposizione, stante le dimensioni ed il portafoglio delle due società che copre un'ampia gamma di specie e di prodotti. In questo momento, non possiamo prevedere esattamente che tipo di disinvestimenti potrebbe essere necessari.

Quale il rischio per l'occupazione?

Qualsiasi richiesta che provenga da parte degli organismi regolatori in merito a disinvestimenti che possano impattare sui siti o sul personale, sarà discussa con i rappresentanti dei lavoratori, in accordo con le norme e le pratiche locali e con gli standard applicati dagli azionisti.

Esiste la possibilità che qualora fossero richiesti troppi disinvestimenti il progetto della joint venture non abbia più senso?

Siamo molto ottimisti sul fatto che la joint venture si concluderà positivamente.

Quale sarà il coinvolgimento del personale durante questo processo?

Alcuni lavoratori specificamente identificati lavoreranno al progetto per preparare i dati societari che permetteranno agli organismi regolatori di valutare l'attuale ed il futuro livello competitivo nei vari mercati.

Ci saranno altri dipendenti delle due società che interagiranno durante il processo di revisione regolatory?

Merial e Intervet/SP non si sono ancora fuse e devono continuare a operare come concorrenti. Per questo motivo le attività di business devono continuare immutate: "Business as usual". Le due società devono continuare ad agire come società indipendenti. Soltanto un numero molto limitato di persone, sotto vincolo di stretta confidenzialità e sotto la guida del consiglio anti-trust, avrà la possibilità di lavorare sulle problematiche della pre-integrazione.